



Kwaliteitsplan 2021

Zorggroep Grootenhout

- Zorgboerderij Grootenhout BV
- Orangerie Grootenhout BV
- Auberge Grootenhout BV
- Woodsplace Grootenhout BV



Inhoud

<u>1. Aanleiding</u>	3
<u>2. Inleiding</u>	4
<u>3. Profiel zorgorganisatie</u>	5
<u>3.1 Missie, zorgvisie en kernwaarden</u>	5
<u>3.2 Doelgroepen, aantal bewoners per doelgroep en leeftijdsverdeling</u>	8
<u>3.3 Type zorgverlening, zorgomgeving, ZP-verdeling en omzet per doelgroep</u>	8
<u>3.4 Voornaamste besturingsfilosofie</u>	Fout! Bladwijzer niet gedefinieerd.
<u>3.5 Landelijk of stedelijk van aard</u>	8
<u>4. Profiel personeelsbestand / personeelssamenstelling</u>	8
<u>5. Situatie, plannen en voornemens per hoofdstuk van het kwaliteitskader</u>	10
<u>5.1 Persoonsgerichte zorg en ondersteuning</u>	10
<u>5.2 Wonen en welzijn</u>	11
<u>05.3 Veiligheid</u>	12
<u>5.4 Leren en verbeteren van kwaliteit</u>	13
<u>5.5 Leiderschap, governance en management</u>	14
<u>5.6 Personeelssamenstelling</u>	15
<u>5.7 Gebruik van hulpbronnen</u>	15
<u>6. Verbeterparagraaf en beschrijving van samen leren en verbeteren</u>	16

1. Aanleiding

Het kwaliteitskader verpleegzorg is als kwaliteitsstandaard opgenomen in het wettelijk Register van het Zorginstituut en vormt daarmee per 1 januari 2017 de wettelijke basis voor de kwaliteit van verpleeghuiszorg. Het kwaliteitskader beschrijft wat de bewoner* kan verwachten van de dagelijkse interactie met zorgverleners en beschrijft de elementen van kwaliteit die belangrijk zijn in het contact met de bewoner.

**De Zorgboerderij spreekt niet over cliënten, maar over bewoners.*

Het kwaliteitskader beschrijft ook de randvoorwaarden die een zorgorganisatie op orde moet hebben om de zorg zo goed mogelijk te ondersteunen en vormt een kader voor extern toezicht, inkoop en het contracteren van zorg. Om vertrouwen en ruimte te creëren voor zorgverleners en zorgorganisaties om samen te leren en verbeteren zijn in het kwaliteitskader een aantal elementen onderscheiden. Een van deze elementen is het kwaliteitsplan.

De Zorgboerderij bestaat sinds 2009. Sindsdien leveren wij in het kader van PGB-verpleeghuiszorg aan ouderen met dementie. Op het gebied van kwaliteitsbeleid hanteren wij de doelstelling: "Wat moet dat moet." Maar wij willen ons daarbij wel altijd blijven afvragen: waar dient het voor en wat levert het ons op? Wij richten het kwaliteitsbeleid daarom ook zo efficiënt mogelijk in. Het werken met het nieuwe kwaliteitskader biedt veel mogelijkheden. Het is ons duidelijk geworden dat we hierin blijven ontwikkelen en leren.

Wij willen het kwaliteitsplan gebruiken om onze zorg- en dienstverlening te ondersteunen, verder te ontwikkelen en we willen steeds proberen in samenwerking met andere initiatieven, zorgaanbieders etc. onze ervaringen uit te breiden. We zullen in hoofdstuk 5 van dit kwaliteitsplan meer inzicht geven in de stappen die we doorlopen hebben, met daarbij de basisgedachten van de Zorgboerderij.

De Zorgboerderij wil een alternatief zijn voor de grootschalige verpleeghuizen die er nu zijn in Nederland. De doelstelling is om bewoners gedurende de dag zoveel mogelijk geluismomenten te laten beleven. De Zorgboerderij wil ideeën en uitgangspunten altijd afstemmen op de wensen van haar bewoners daarom is het Kwaliteit@ als kwaliteitsinstrument in beeld gekomen. In 2019 hebben we de basis op orde gebracht. In 2020 is kwaliteit@ geïmplementeerd, echter door corona beperkingen is dit nog niet zo ingebed als gewenst. In 2021 kunnen we er hopelijk meer aandacht aanbesteden.

Zoveel mogelijk bewegen, de thuiskomervaring en streven naar gelijkwaardigheid zijn onze onderscheidende punten die wij daarbij steeds in het oog houden. Wij willen graag dat onze bewoners zolang mogelijk zoveel mogelijk vrijheid en eigen regie over hun leven ervaren.

2. Inleiding

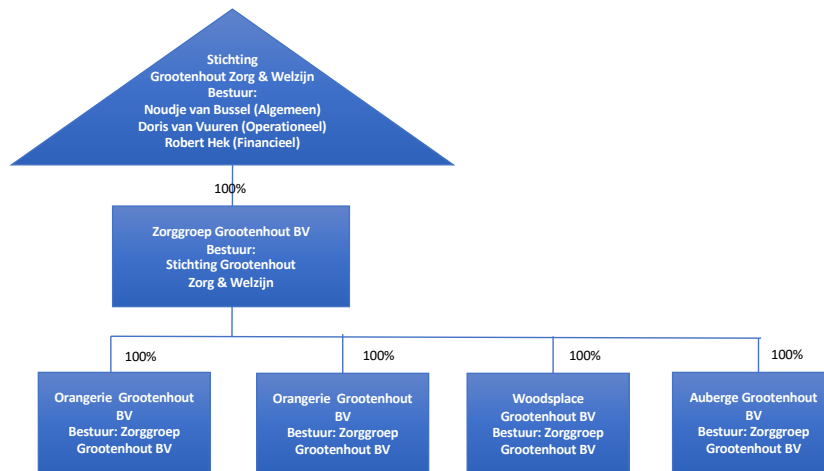
Zorggroep Grootenhout biedt wonen met zorg en dagbeleving aan voor mensen met dementie vanuit PGB. Op het landgoed aan de Broek in Mariahout staan vier woonboerderijen onder de naam **Zorgboerderij Grootenhout** zij heeft tevens een aparte grote dagbeleving. Daarnaast zijn twee woonboerderijen onder de naam Orangerie Grootenhout BV. In twee boerderijen vindt naast wonen ook de dagbeleving plaats. Binnen de Zorgboerderij vinden meerdere mensen een eigen plek. De Zorgboerderij richt zich op mensen met een vorm van dementie. Verder is er ook variatie in de hoogte van het inkomen van de bewoners. Ze kunnen een laag inkomen hebben of bemiddeld zijn. Iedereen betaalt hier dezelfde huur.

Op het landgoed **Woodspace Grootenhout BV** aan de Rooijseweg 29 staat een grote woonboerderij met verhuurde stallen waar 11 mensen met dementie wonen. Overdag vindt daar ook dagbeleving plaats. Er zijn nog 2 uitwijkmogelijkheden om de dag door te brengen. Het Snoepje en het Gilhuys zijn beide sfeervolle plekken waar het goed toeven is.

In 2019 is **Auberge Grootenhout BV** geopend daar wonen 9 mensen met dementie. Overdag is er dagbeleving. In september 2020 is het gebouw "Aubergientje" in gebruik genomen als dagbeleving. Tevens is er voorzichtig een mini camping op dit terrein gestart voor familieleden en eventueel potentiële nieuwe bewoners. Door corona maatregelen is dit op zeer kleine schaal ingezet.

De oorsprong van de Zorgboerderij ligt al in 2004 toen eigenaren Noudje en Doris twee geliefden familieleden met dementie in hun gezin opnamen. Samen met hun kinderen en met hulp van anderen is het ze gelukt deze twee vrouwen nog 5 jaar bij hen te laten wonen. In 2009 startten ze vervolgens met dagbeleving voor mensen met dementie. Een half jaar later besloten ze ook andere mensen bij hen te laten wonen.

Het doel van de Zorggroep is mensen die intensieve zorg nodig hebben zolang mogelijk zoveel mogelijk vrijheid en welzijn te laten ervaren en eigen regie over hun leven. Dit in een landelijke, huiselijke en kleinschalige setting.



3. Profiel zorgorganisatie

3.1 Missie, zorgvisie en kernwaarden

Missie

Zorggroep Grootenhout heeft als missie mensen met een intensieve zorgvraag op te vangen en te verzorgen.

Visie

Zorggroep Grootenhout wil zijn bewoners en bezoekers van de dagbesteding* in een zo veilig mogelijke omgeving zoveel mogelijk geluksmomenten bezorgen.

Wij willen graag dat onze bewoners zolang mogelijk zoveel mogelijk vrijheid en eigen regie over hun leven ervaren.

**De Zorggroep spreekt niet over dagbesteding maar over dagbesteding.*

Visie op zorg, wonen en welzijn

Voor mensen met een intensieve zorgvraag neemt de zelfstandigheid waarmee invulling kan worden gegeven aan zijn/haar eigen leven steeds verder af. De Zorggroep biedt deze mensen een woonsituatie waarin ondersteuning, begeleiding en zorg beschikbaar zijn. Zodat zij zo lang mogelijk wel eigen regie over hun eigen leven kunnen ervaren. Hierbij is aandacht voor alle facetten die in het dagelijks leven van belang zijn. Bij het bieden van de ondersteuning, begeleiding en zorg gaan we dus zoveel mogelijk uit van de mogelijkheden van de bewoner en zijn/haar netwerk. Deze mogelijkheden moeten zo lang mogelijk behouden blijven en worden benut. Door middel van coaching ondersteunen wij deze eigen mogelijkheden zo lang mogelijk.

Om een huiselijke woonsituatie te creëren, zijn alle algemene woonkamers ook ingericht met meubilair van de bewoners zelf. En wordt er zoveel mogelijk geleefd als een grote familie. Samen met de bewoner en zijn/haar netwerk werken wij aan een optimale kwaliteit van leven van onze bewoners. Hierbij zijn we bereid om van elkaar te leren en verschillen te respecteren.

Visie op zorgteams

Alle medewerkers bij ons hebben een vrolijke uitstraling, hart voor de zorg, passie voor dementie en brengen deze bezieling met hoofd en handen in de praktijk. Onze medewerkers zijn proactief, professioneel en beschikken over het vermogen zelfstandig en probleemoplossend aan de slag te gaan. Hierbij staan zij open om zich te blijven ontwikkelen en zijn bereid te leren van de bewoners en hun netwerk, van collega's en alle andere betrokkenen bij de Zorggroep. Onze medewerkers houden zich op de hoogte van beroepsinhoudelijke ontwikkelingen en zijn in staat om veranderingen die hieruit voortvloeien in de uitvoering van hun werk in de praktijk te brengen. Ons jaarplan op het gebied van scholing helpt hierbij.

Kerntaak

De kerntaak van De Zorggroep is het realiseren van een huiselijke, warme en veilige woonomgeving, het organiseren van zingevende dagbeleving en het bieden van liefdevolle, persoonsgerichte en professionele zorg. De wensen en behoeften van onze bewoners zijn hierbij leidend. Verder willen we de continuïteit van de organisatie borgen door het voeren van een gezonde bedrijfsvoering en door goed werkgeverschap.

Kernwaarden

Onze kernwaarden zijn terug te vinden in onze 10 klant beloften:

1: Hier voel ik mij thuis

Ik vind het hier gezellig, rommelig, schoon en heb de mogelijkheid elders mijn dag door te brengen.

2: Mijn naasten voelen zich hier welkom en thuis

Mijn naasten worden gastvrij ontvangen, gezien en gehoord en krijgen persoonlijke aandacht

3: Ik hoor erbij en heb zinvolle bezigheden

Mijn mening telt en ik word respectvol en actief betrokken bij het dagelijks leven.

4: Ik krijg passende zorg en ondersteuning

Mijn gezondheid wordt zo goed mogelijk op peil gehouden door oa beweging te stimuleren

5: Ik eet en drink naar wens

Mijn eten is smakelijk en verzorgd, een sociale gebeurtenis en wij hebben daarbij geen haast.

6: Hier doe ik ertoe en mag ik mezelf zijn

Mijn wensen staan centraal, maar we kijken ook naar het groepsbelang, we streven naar gelijkwaardigheid.

7: Ik maak persoonlijke afspraken over mijn welzijn

Ik word persoonlijk benaderd, mijn wensen en voorkeuren zijn leidend en niet in conflict met de belangen van medebewoners.

8: Ik heb medewerkers om mij heen die mij kennen en te vertrouwen zijn.

Ik zie dagelijks vertrouwde gezichten

9: De medewerkers nemen verantwoordelijkheid voor mij

Alle medewerkers werken goed samen, voor mijn welzijn, zorg en veiligheid

10: De medewerkers zijn professioneel en werken met plezier

Ik ervaar dat de medewerkers deskundig zijn op hun vakgebied, positieve energie hebben en iedere dag hun best doen.

Het voortdurend werken aan kwaliteit van welzijn, zorg & ondersteuning volgens de klantbeloften berust op de volgende vijf bouwstenen welke wij in 2021 verder aandacht geven en integreren in onze procedures.

1 – Informeren: ‘Iedereen is op de hoogte van de klantbeloften’

We informeren alle direct en indirect betrokkenen over het kwaliteitsfundament en de waar te maken klantbeloften op onder meer de volgende wijze:

- De 10 klantbeloften zijn voor iedereen zichtbaar op een centrale plek
- Basistraining klantbeloften voor elke collega en vrijwilliger
- Klantbeloften betrekken bij werving en selectie
- Klantbeloften toelichten bij intake van nieuwe bewoners
- Brochure met een nadere uitwerking van elke klantbelofte

2 – Conformereren: ‘Elke dag doen we, wat we beloven’

De focus van organisatie en medewerkers is erop gericht om de klantbeloften waar te maken:

- Iedere dag opnieuw geven we invulling aan onze klantbeloften
- We helpen elkaar bij het realiseren van de klantbeloften
- We spreken elkaar aan als een klantbelofte dreigt te mislukken

3 – Signaleren: ‘Iedereen heeft hierin een rol’

Iedereen heeft een taak bij het signaleren of we de klantbeloften daadwerkelijk waar maken:

- Door bewoners, naasten, familie, collega’s, vrijwilligers en bezoekers.
- Zowel klachten als complimenten kunnen eenvoudig kenbaar worden gemaakt
- Dit mag zowel persoonlijk op naam als anoniem (via de vertrouwenspersoon)

4 – Leren en verbeteren: ‘We helpen elkaar te verbeteren’

Het leren en met elkaar verbeteren van de kwaliteit staat voorop:

- Klantbeloften zijn een vast onderwerp tijdens teamoverleg
- Kennis en ervaringen worden uitgewisseld binnen het lerend netwerk van Kwaliteit@

5 – Waarderen: ‘We laten ons graag toetsen’

Door het jaar heen vinden diverse structurele beoordelingen plaats:

- 2x per jaar een bewoner/familiegesprek rondom het leefplezierplan
- 1x per jaar een formele en gerichte raadpleging door bewoner en/of naasten
- 1x per jaar een formele en gerichte raadpleging door de medewerkers

- 1x per jaar een vast onderwerp tijdens functioneringsgesprekken
- 1x per 2 jaar een toetsing door een collegiale organisatie
- 1x per 2 jaar een toetsing door een onafhankelijke partij

Door deze cyclus ontstaat er een goed beeld voor Ouderlandgoed waar zij staat, wat goed gaat en wat beter moet.

3.2 Doelgroepen, aantal bewoners per doelgroep en leeftijdsverdeling

De zorggroep biedt woonruimte en zorg aan 59 mensen. Dit zijn met name mensen met een psychogeriatrische zorgvraag.

Dagbesteding wordt geboden aan ongeveer 24 mensen vanuit de Wet Maatschappelijke Ondersteuning of WLZ. Alle bewoners huren hun kamer (met hulp van mantelzorgers en familieleden) zelf (scheiden wonen en zorg). Wij richten ons met name op de senioren die nu in Mariahout wonen of in een straal van 30 kilometer rondom Mariahout/Aarle Rixtel

3.3 Type zorgverlening, zorgomgeving, ZZP-verdeling en omzet per doelgroep

De Zorggroep heeft acht prachtige, oude woonboerderijen tot haar beschikking. In deze boerderijen slapen en wonen de mensen. Deze woonboerderijen liggen midden in de natuur. Op hetzelfde terrein staat een paardenmanege waar paarden worden verzorgd en nog een boerderij waar de dagbesteding wordt gegeven. Aan zowel de vaste bewoners die op het terrein wonen als aan de mensen die alleen overdag komen voor dagbesteding.

De ZZP-verdeling van de vaste bewoners en de omzet per doelgroep per 31 dec 2020 ziet er als volgt uit:

Doelgroep	aantal
ZZP 4 VG	2
ZZP6 LG	2
ZZP6 VG	1
ZZP 5 VV	49
ZZP 7 VV	1
Totaal	55

Tabel 2: Omzet per doelgroep december 2020

De Zorggroep streeft ernaar de bewoners gelijkwaardig te ondersteunen, Ons zorgleefplan is leidend.

3.5 Landelijk of stedelijk van aard

In het kwaliteitskader verpleegzorg wordt gevraagd aan te geven of de zorg wordt verleend in een landelijke of stedelijke omgeving. Zoals eerder beschreven staan de zorgboerderijen aan de rand van Mariahout en Aarle Rixtel dus midden in het groen.

4. Profiel personeelsbestand / personeelssamenstelling

Om de zorg te kunnen leveren, heeft De Zorggroep eigen zorgmedewerkers in dienst genomen. We

werken zoveel mogelijk met vaste medewerkers op vaste bewoners waarbij een aantal medewerkers flexibel kunnen worden ingezet om zodoende gaten in de vakantie of bij ziekte in te kunnen vullen.

Hoofd Zorg

Als leidinggevende in de zorg staat op de zorgboerderij 1 Hoofd Zorg en een verantwoordelijke zorg. Zij onderhouden de contacten met familieleden en zijn eindverantwoordelijk voor de zorg van onze bewoners. Zij leggen verantwoording af aan de huidige bestuurder van de Zorggroep.

Manager

Het Hoofd Zorg en de verantwoordelijke worden bijgestaan door een eigen manager die het aanspreekpunt is voor het personeel. Die alle personele zaken en alle facilitaire zaken regelt. Verder participeren zij in de verpleegkundige overleggen en zijn ze Dementia Care Mapper. (voor observaties) Deze managers leggen verantwoording af aan de bestuurder van de Zorggroep.

Combinatie manager/verpleegkundige

Op de Auberge en Woodsplace is gekozen voor een combinatiefunctie manager/verpleegkundige. Zij zijn verantwoordelijk voor de zorg en ook voor de managementtaken. Zij leggen verantwoording af aan de bestuurder van de Zorggroep.

Overige zorgmedewerkers

Binnen het zorgteam hebben we bewust een mix gecreëerd van professionals met niveau 1, niveau 2, niveau 3 en niveau 4. Dit team is samen verantwoordelijk voor de zorg van de bewoners. Binnen dit team moet alles worden opgelost. Iedereen, ongeacht opleidingsniveau, werkt ook in praktische zin dagelijks mee op de werkvloer. Samenwerking binnen het team vindt plaats door middel van kort mondelinge overdrachtsmomenten en door de teamvergaderingen die eens per kwartaal plaatsvinden.

We willen binnen De Zorgboerderij geen vergadercultuur. We zijn samen met onze medewerkers op zoek naar het antwoord op de vraag hoe men geïnformeerd kan blijven door zo min mogelijk uren ten kosten te laten gaan van de directe zorg.

We willen binnen de zorgteams bewust een aantal mensen met niveau 1 inzetten. Deze mensen zijn vaak ervaringsdeskundig en hebben veel levenservaring waardoor het omgaan met mensen met dementie hen goed afgaat.

Tijdens de intensieve zorgmomenten (opstaan, naar bed gaan, intake etc.) zijn er altijd 2 zorgmedewerkers aanwezig per woongroep. Op alle dagbelevingen zijn er gedurende de dag 9. Overdag is er daarnaast altijd een verpleegkundige aanwezig. Tijdens de avonddienst zijn er 3 medewerkers flexibel voor meerdere woongroepen en 1 vaste zorgmedewerker per groep. Tijdens de nacht is er op iedere woning een slaapdienst.

Binnen De Zorgboerderij werken de medewerkers op basis van vaste uren. Een enkele medewerker werkt op basis van min/max contracten.

Huishoudelijke zorg

Binnen de Zorgboerderij moeten ook huishoudelijke taken worden uitgevoerd. Zowel in de algemene ruimtes als in de appartementen van de bewoners. Deze worden uitgevoerd door de zp-assistent. De kern van de functie is het samen verrichten van huishoudelijke werkzaamheden, ook bij de bewoner op de kamer, om de zelfredzaamheid van de bewoner zo veel mogelijk te stimuleren of in stand te

houden.

Administratieve ondersteuning

Voor de administratieve ondersteuning is een administratief medewerker actief. De administratief medewerker helpt bij de inkoop van producten, houdt de administratie bij ten behoeve van de bewoners, de vrijwilligers en ondersteunt de externe backoffice waar mogelijk.

Overzicht personeel in dienst per niveau

Functie	Aantal	Fte	Niveau
Coach niveau 1	34	9	1
Coach niveau 2	14	7	2
Coach niveau 3	32	18	3
Coach niveau 4	12	8	4
Verpleegkundige/niveau 5	8	8	5
Ref persoon dementie	1	1	
DCM (Dementia Care Mapping)	3		
Psycholoog	1		7
Overig facilitair	5	5	
Totaal	109	56	-

Tabel 4: Overzicht personeel in dienst per december 2020, opgedeeld per niveau

Vrijwilligers

Op dit moment zijn er 19 vaste vrijwilligers werkzaam binnen de Zorggroep. Door alle vrijwilligers wordt een vrijwilligersovereenkomst getekend en is een VOG afgegeven.

Leerlingen en gediplomeerden

De Zorgboerderij biedt ook graag stagiaires de mogelijkheid te ervaren en te zien in de praktijk. Zo liepen er in 2020 5 Leerlingen rond die werden begeleid door de verpleegkundige.

5. Situatie, plannen en voornemens

Binnen De Zorggroep werken we continu aan het verbeteren van de kwaliteit en veiligheid van de zorgverlening. De wijze waarop wij dit doen en de resultaten die wij hiermee bereiken, willen wij transparant en in alle openheid in het kwaliteitsplan en kwaliteitsverslag weergeven.

5.1 Persoonsgerichte zorg en ondersteuning

Persoonsgerichte zorg en ondersteuning geven wij veelal vorm door middel van coaching. Zo behouden onze bewoners zoveel mogelijk hun eigen regie en doen ze zelf wat ze nog kunnen. Coaching staat in 2021 centraal in alle disciplines. Coaching is de rode draad voor 2021.

Compassie, uniek zijn, autonomie voor de bewoner en zorgdoelen

Iedere bewoner met een WLZ-indicatie heeft na wonen binnen 24 uur een voorlopig zorgleefplan. Dit plan wordt opgesteld door een van de verpleegkundigen aan de hand van het gesprek tijdens het huisbezoek, de overdracht van de vorige zorgorganisatie en informatie uit de WLZ-indicatie. In het zorgleefplan staan in ieder geval de volgende zaken: het favoriete eten en drinken, de medicatie en de eerste contactpersoon bij calamiteiten. En waar we bij kunnen **coachen** om de eigen-regie te borgen. Het zorgleefplan wordt digitaal gemaakt in het ECD in ONS (Nedap). Het ECD is ingericht op basis van de hoofdstukken uit het kwaliteitskader (persoonsgerichte zorg en ondersteuning, wonen en welzijn en veiligheid). Daarnaast worden nieuwe bewoners gezien door onze huisarts Rechtsers&Rutten. Zij zijn zorgverantwoordelijk als betrokken huisarts.

Minimaal twee keer per jaar wordt het zorgleefplan geëvalueerd met, waar kan, de bewoner en altijd diens vertegenwoordiger. Het plan wordt waar nodig bijgesteld.

Bijna alle bewoners van de Zorggroep maken gebruik van dezelfde huisarts. De wensen rondom het levenseinde worden met de huisarts of bij verschillende meningen binnen familie door de specialist ouderenzorg besproken. Deze afspraken worden opgenomen in het zorgleefplan en wanneer nodig bijgesteld.

5.2 Wonen en welzijn

Zinvolle tijdsbesteding, familieparticipatie en inzet vrijwilligers

De bewoners van de Zorggroep kunnen op het landgoed Grootenhout op verschillende plekken terecht voor zinvolle dagbesteding. Er vinden verspreid over het terrein en de lokaties verschillende individuele of groepsactiviteiten plaats. Er wordt volop aandacht besteed aan het bewegen voor ouderen door onder meer elke dag een wandeling te maken in de buitenlucht. Ook gaan onze bewoners regelmatig mee boodschappen doen in het winkeltje op het terrein en worden zij gestimuleerd mee te helpen in alle alledaagse taken (eten klaar maken, afwassen etc). Verder komt **iedere bewoner elke dag buiten** omdat ze naar de dagbesteding gaan die in een aparte boerderij plaats vindt. Dit **coachen** onze medewerkers. Dit proces gaan we extra aandacht geven in 2021. Zodat alle medewerkers weten hoe belangrijk is en hier een **prioriteit van maken in hun dagplanning**.

Ook vrijwilligers zijn soms aanwezig om verschillende activiteiten te begeleiden. Binnen de Zorggroep vinden we het belangrijk dat familieleden de ruimte krijgen om binnen het wonen en welzijn te participeren. Dit uit zich in een jaarlijkse familielunch, jaarlijkse lezing en het traditionele kerstfeest samen. Verder kunnen de familieleden d.m.v. het systeem Caren onze dossiers en alle rapportages 24 uur per dag inzien.

Netwerk en sociale wijkfunctie

Alle activiteiten en ontmoetingen moeten ertoe leiden dat de kwetsbare ouderen kunnen blijven deelnemen aan het sociale leven, zodat ze niet aan de zijlijn hoeven te staan. Wij hebben uitwisselingsprojecten met de lagere school in Mariahout om deze verbinding te versterken.

De Zorggroep is geen woonvorm die alleen op zichzelf is gericht. We willen heel nadrukkelijk de buurt bij deze woonvorm betrekken. Participatie van ouderen met dementie in de samenleving kan alleen met hulp van de buurt. Zo willen we bijvoorbeeld heel graag buurtbewoners als vrijwilliger kunnen inzetten. Daarnaast hebben wij iedere 1^e maandag van de maand een mantelzorgbijeenkomst waar ook onbekenden aan kunnen sluiten.

Op dinsdag hebben wij een wandelclub waarbij ook mensen uit het dorp gratis kunnen aansluiten.

Twee keer per maand komt er een pastor met een aantal vrijwilligers een kerkdienst verzorgen aangepast voor mensen met dementie.

5.3 Veiligheid

Deze paragraaf gaat over het zoveel mogelijk voorkomen van vermijdbare schade bij bewoners en het leren van veiligheidsincidenten. Werken aan veiligheid is een belangrijk onderdeel in het geheel en moet berusten op een cultuur van openheid, met elkaar bespreken van risico's en het van elkaar leren van fouten.

Veilig melden van incidenten

Een belangrijk onderdeel van het kwaliteitsbeleid van De Zorgboerderij is het **leren van fouten**. Binnen onze organisatie kunnen medewerkers incidenten (bijvoorbeeld medicatie-incidenten, valincidenten, agressie-incidenten), gevaarlijke situaties die betrekking hebben op bewoners én vermoedens van ouderenmishandeling melden via een MIC-formulier in ONS. Deze meldingen worden direct naar de verpleegkundigen gestuurd.

Elke week wordt een evaluatie gehouden door de verpleegkundigen. Tijdens deze evaluatie worden de (eventuele) incidenten, gevaarlijke situaties etc. in kaart gebracht en worden verbeteracties opgesteld. De Zorgboerderij heeft verder een incidentencommissie die alle meldingen verwerkt en analyseert. De incidentencommissie werkt volgens vastgestelde procedures. Aan de hand van de analyses kunnen structurele problemen worden opgespoord en adviezen worden gegeven ter voorkoming van incidenten en verbetering van de zorgverlening. **Deze commissie komt 2x per jaar** bij elkaar voor een evaluatie. Waar nodig kan er altijd een tussentijdse evaluatie plaatsvinden.

Medicatieveiligheid

Binnen de Zorgboerderij zijn de 'Veilige principes in de medicatieketen' geïmplementeerd. Bewoners hebben het recht hun eigen apotheek te kiezen, maar we zijn wel een samenwerking aangegaan met een apotheek in de buurt. Een apotheker van deze apotheek helpt ons om het medicatieproces goed te stroomlijnen en zo te voldoen aan de veilige principes in de medicatieketen. Het medicatieproces is opgenomen in het medicatiebeleid. Door de samenwerking met de apotheek kunnen indicatoren ook makkelijker worden gegenereerd, bijvoorbeeld van het gebruik van psychofarmaca en antibiotica. De gegevens over aard en prevalentie van psychofarmaca en antibiotica zullen in het lerend netwerk worden besproken en vergeleken. **Ieder kwartaal** worden er medicatie reviews gehouden met de apotheek, de verpleegkundige en de huisarts.

Decubituspreventie

Bij alle bewoners die in een rolstoel zitten wordt elke dag tijdens de ADL door de zorgverlener goed gecontroleerd op huidletsel. Bedlegerige bewoners komen zelden voor. Zo nodig worden passende maatregelen getroffen om het huidletsel te laten genezen en om verder huidletsel te voorkomen. Daarnaast zal regelmatig huidletsel, voedingstoestand, mondzorg en incontinentieletsel worden gemonitord door middel van een risicosignalering. Wanneer een bewoner een verhoogd risico heeft op het ontwikkelen van decubitus wordt dit opgenomen in het zorgleefplan en wordt zo nodig een zorgdoel opgesteld.

Gemotiveerd gebruik van vrijheidsbeperkende maatregelen

De Zorggroep maakt soms gebruik van vrijheidsbeperkende maatregelen altijd in nauw overleg met de huisarts en familie. Wij voldoen inmiddels aan de 3 sterren classificatie van de innovatiekring dementie en voldoen daarmee al aan de eisen van de wet zorg en dwang. In 2019 heeft er een audit

plaatsvinden op onze locatie. We zijn daarvoor geslaagd. In 2021 willen we zorgen dat alle regels van de wet zorg en dwang in ONS zijn geïmplementeerd en dat wij volgens, in overeenstemming met kunnen onderzoeken, rapporteren en evalueren. Er zijn 2 collega's aangesteld die als aandachtspunt hebben het op de juiste manier onderzoeken en blijven evalueren van de bewoners waar psychofarmaca ingezet is.

Preventie van acute ziekenhuisopnamen

De ongeplande ziekenhuisopnamen worden geregistreerd in het ONS. Daarbij wordt de reden van de opname opgenomen (vallen/ heupfractuur, luchtweginfectie/urine­weginfectie, delier, CVA, onbegrepen gedrag of overig). De ongeplande ziekenhuisopnamen worden altijd met het betreffende team besproken. Inzicht in de oorzaken van de opnamen kunnen leiden tot structurele verbeteringen.

5.4 Leren en verbeteren van kwaliteit

Deze paragraaf gaat over de wijze waarop De Zorggroep op lerende wijze zorg zal gaan dragen voor optimale zorg en verzorging voor bewoners. Kwaliteit staat binnen onze organisatie hoog op de agenda.

Kwaliteit@

De Zorgboerderij is aangesloten bij branchevereniging Kleinschalige Zorg (BVKZ). Verder heeft ze zich als zorgorganisatie aangemeld bij Kwaliteit@. Kwaliteit@ is ontstaan vanuit een samenwerking van enkele eigenaren van kleinschalige wooninitiatieven die allemaal op zoek wilden naar een passende manier om te werken aan kwaliteit en hanteren daarbij het Kwaliteitskader als uitgangspunt. Kwaliteit@ gaat uit van 10 klantbeloftes die vorm krijgen in de dagelijkse praktijk door de vijf bouwstenen die hieraan ten grondslag liggen. Namelijk: informeren, conformeren, signaleren, leren en verbeteren en waarderen. In 2019 is het traject "basis op orde" met goed gevolg afgesloten. 2020 wordt het jaar van de implementatie op de zorggroep. We zorgen dat iedereen weet wat onze 10 klantbeloftes zijn en we gaan werken aan de zichtbaarheid en implementatie in alle systemen.

Jaarlijks geactualiseerd kwaliteitsplan

De Zorgboerderij beschikt jaarlijks over een kwaliteitsplan dat is opgesteld met betrokkenen. Het plan omvat de elementen zoals aangegeven in het kwaliteitskader. In 2021 hebben we deze plannen gemaakt in samenwerking van de Or en de familieraad.

Jaarlijks kwaliteitsjaarverslag

Het kwaliteitsjaarverslag zal gebaseerd zijn op de evaluatie van de doelstellingen en inhoud van het kwaliteitsplan, inclusief de feedback op het kwaliteitsplan door de collega's vanuit het lerende netwerk. Het verslag volgt de inhoudsopgave van het kwaliteitsverslag. Het verslag wordt voor vaststelling besproken met de betrokkenen. Het kwaliteitsverslag dient als interne en externe verantwoording.

Deel uitmaken van een lerend netwerk

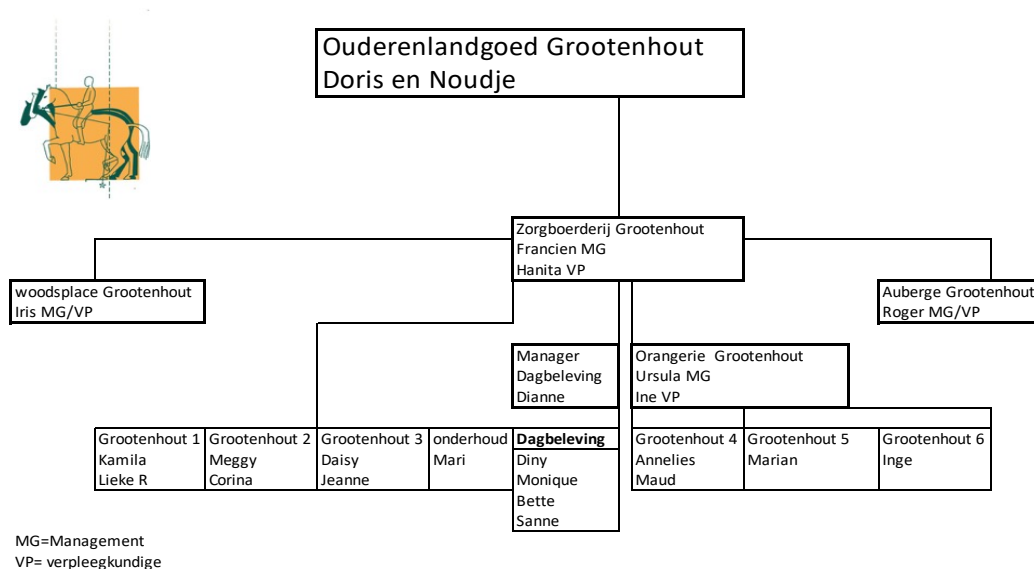
We zijn zeer actief binnen ons lerend netwerk. We zijn een samenwerking aangegaan met Het Lerend Netwerk Dementie Brabant. Dit is een initiatief van de TU in Eindhoven. Hierin zitten verschillende gemeentes in de regio, zorginstellingen, thuiszorgorganisaties en het TU expertise centrum Dementie. Iedere twee maanden komen we bij elkaar om kennis met elkaar uit te wisselen. Wij gaan sinds 2019 met 2 personen naar deze bijeenkomsten. In 2020 zijn deze bijeenkomsten helaas niet doorgegaan door de corona maatregelen. Wij vertrouwen erop dat we deze in 2021 weer op kunnen pakken.

5.5 Leiderschap, governance en management

De Zorggroep heeft twee directeurs. Deze werken zelf soms mee in de dagelijkse zorg. Direct onder deze bestuurder staat het management en verpleegkundigen.

Organogram

De organisatiestructuur ziet er als volgt uit:



De bestuurder vindt het belangrijk op de hoogte te zijn van wat er speelt op de werkvloer van de Zorgboerderij. Waar de medewerkers mee bezig zijn en wat hen bezighoudt. Er wordt een praatje gemaakt met de bewoners en met de medewerkers. Zo houdt de bestuurder ook feeling met het primaire proces.

Er wordt op dit moment nog nagedacht over hoe we gaan voldoen aan de eis van het oprichten van een Verpleegkundige Adviesraad (VAR) of professionele Adviesraad (PAR).

5.6 Personeelssamenstelling

Deze paragraaf gaat over de samenstelling van het personeel. Zonder voldoende, bevoegd en bekwaam personeel kan er geen kwalitatief verantwoorde zorg worden geleverd.

De samenstelling van het personeel staat beschreven in hoofdstuk 4 van dit kwaliteitsplan.

Toezicht

Op dit moment zijn er tijdens de dagdiensten altijd 9 zorgmedewerkers totaal op de dagbelevingen aanwezig, waaronder altijd een verpleegkundige. Tijdens de avonddienst zijn er 3 flexibele zorgmedewerkers aanwezig op de 3 lokaties (iedere locatie 1) tijdens het intensieve zorgmoment (tussen 19.00 – 21.30 uur). Tijdens de slaapdienst zijn er 8 zorgmedewerkers aanwezig. 1 per huis

Voorbehouden en risicovolle handelingen

Voorbehouden en risicovolle handelingen zullen binnen De Zorggroep alleen worden uitgevoerd door zorgverleners die bevoegd en bekwaam zijn. Om te zorgen dat medewerkers bekwaam blijven zullen continu trainingen, scholingen en klinische lessen worden georganiseerd.

Ondernemingsraad

In 2019 is een ondernemingsraad opgestart waarin vertegenwoordiging vanuit alle lokaties (Woodsplace, Auberge, Zorgboerderij en Orangerie). Het doel is om daarmee een gesprekspartner te hebben voor algemene personeelszaken en eventuele wijzigingen in ons beleid.

5.7 Gebruik van hulpbronnen

Deze paragraaf gaat over het effectief en efficiënt gebruiken van hulpbronnen om de best mogelijke zorgresultaten en ervaringen te behalen met de beschikbare financiën en middelen.

Leveranciers en samenwerkingspartijen

Belangrijkste leveranciers:

Leverancier	Taak/product
ONS/NEDAP	software
Quaestor Zeist	boekhouding
Fiscalist	Financiële administratie
Salarispoint	personeelsadministratie
Jumbo/SPAR/Sligro	Boodschappen
Jurrius	Vers fruit
Van Acht	Eierboer
Aarle Rixtel	Aardappelboer

Belangrijkste samenwerkingspartijen

Samenwerkingspartij	Samenwerking
BVKZ	Branchevereniging
Kwaliteit @	kwaliteitssysteem
Apotheek De Laarhoeve te Lieshout	Farmaceutisch proces
Huisartsenpraktijk Rechters en Rutten te Lieshout	Medische zorg
Fysiotherapie Shivo fit	Paramedische zorg
Zorgboog in balans	Specialist Ouderengeneeskunde
Medipoint	Medische hulpmiddelen
Kapster Rian	Kapster
Wilma	Pedicure
Karin van de Burgt	Diëtiste
Marleen	Masseuse
Karin van de Muuren	Ergotherapeut
Susanne Verheijen	Natuurgeneeskunde

ECD en bewonersportaal

De Zorgboerderij werkt met een elektronisch bewonersdossier van ONS, NEDAP.

Materialen en hulpmiddelen

Er is een overzicht opgesteld met alle (zorg)materialen en hulpmiddelen die binnen De Zorgboerderij worden gebruikt. De verantwoordelijkheid voor de diverse taken m.b.t. alle materialen ligt bij het Hoofd Zorg.

Facilitaire zaken

De diverse facilitaire zaken worden uitgevoerd volgens de wettelijke eisen.

6. Verbeterparagraaf en beschrijving van samen leren en verbeteren

De Zorgboerderij zal 2021 gebruiken voor het implementeren van Kwaliteit@ en meer aandacht geven aan het coachen. We willen intern nog meer een leercultuur bevorderen. Dit houdt in dat we van elkaar kunnen en willen leren. We staan open voor elkaars zienswijze en vinden het fijn om regelmatig met elkaar van gedachten te kunnen wisselen.

In 2018 is een cliëntenraad ingesteld. In 2019 is de naam wijzigen naar ‘familie-raad’ omdat beter past bij ons. We willen in 2021 meer zichtbaarheid geven aan de familie-raad. Zij willen zich vooral richten op familie-participatie.

Tot slot: de Zorgboerderij wil 2021 meer naar buiten treden. We gaan de publiciteit zoeken om meer uitleg te kunnen geven aan onze manier van zorgen voor mensen met dementie en om andere instellingen te inspireren om het anders aan te pakken. We zullen uitnodigingen voor lezingen aannemen en open staan voor rondleidingen van andere instellingen. Dit alles onder het motto: **“er is leven na alzheimer”**.